



АНАЛИТИЧЕСКИЙ ОТЧЁТ О РЕЗУЛЬТАТАХ ЕГЭ ПО ИСПАНСКОМУ ЯЗЫКУ

1. ХАРАКТЕРИСТИКА КОНТРОЛЬНО-ИЗМЕРИТЕЛЬНЫХ МАТЕРИАЛОВ (КИМ) ЕГЭ ПО ИСПАНСКОМУ ЯЗЫКУ

Для проведения ЕГЭ по испанскому языку в 2016 году использовались контрольно-измерительные материалы, представляющие собой стандартизированный тест, состоящий из 3 разделов: чтение, грамматика и лексика, письмо.

В каждый из разделов входят задания базового, повышенного и высокого уровней сложности. Базовый, повышенный и высокий уровни сложности заданий ЕГЭ соотносятся с уровнями владения иностранными языками, определенными в документах Совета Европы следующим образом:

Базовый уровень – А2+

Повышенный уровень – В1

Высокий уровень – В2

Изменения в структуре и содержании КИМ ЕГЭ 2016г. по сравнению с 2015 г. отсутствуют.

Определение результатов осуществлялось в 2 этапа:

- подсчет первичных баллов за выполнение выпускниками заданий в трех разделах экзаменационной работы;
- перевод первичных баллов в тестовые баллы.

При подсчете первичных баллов в разделах «Чтение», «Грамматика и лексика» за каждый правильный ответ экзаменуемый получал один балл, за исключением заданий на установление соответствия, где количество полученных баллов равнялось количеству правильно установленных соответствий. В разделе «Письмо» количество первичных баллов испытуемых определялось экспертами с помощью специальных схем оценивания выполнения заданий по выделенным критериям.

1.1. Структура экзаменационной работы

Распределение заданий экзаменационной работы по разделам

Таблица 1

№	Разделы работы	Количество заданий	Соотношение оценок выполнения отдельных частей работы в общей оценке (в % от макс балла)	Макс. первичный балл	Тип заданий
1	Чтение	9	33%	20	Задания на установление соответствия, с выбором ответа и с кратким ответом
2	Грамматика и лексика	20	33%	20	
3	Письмо	2	33%	20	Задания с развернутым ответом
Итого:		31	100%	60	

Раздел 1 («Чтение») включает 9 заданий, из которых 2 задания на установление соответствия и 7 заданий с выбором одного правильного ответа из четырех предложенных. Рекомендуемое время на выполнение Раздела 1 – 30 минут.

Раздел 2 («Грамматика и лексика») включает 20 заданий, из которых 13 заданий с кратким ответом и 7 заданий с выбором одного правильного ответа из четырех предложенных. Рекомендуемое время на выполнение Раздела 2 – 40 минут.

Раздел 3 («Письмо») состоит из двух заданий и представляет собой небольшую письменную работу (написание личного письма и письменного высказывания с элементами рассуждения). Рекомендуемое время на выполнение Раздела 3 – 80 минут.



1.2. Проверяемые виды деятельности и умений учащихся

В чтении проверяется сформированность умений понимания основного содержания письменных текстов. Кроме того, в чтении проверяется понимание структурно-смысловых связей текста.

В разделе «Грамматика и лексика» проверяются навыки оперирования грамматическими и лексическими единицами на основе предложенных текстов.

В разделе «Письмо» контролируются умения создания различных типов письменных текстов.

Соотношение проверяемых умений и навыков и первичных баллов представлено в таблице 2.

Распределение заданий экзаменационной работы по содержанию и видам проверяемых умений и навыков

Таблица 2

Проверяемые умения и навыки	Кол-во заданий	Максимальный первичный балл	Процент от макс. тестового балла
Чтение			
Понимание основного содержания текста	1	7	33%
Понимание структурно-смысловых связей текста	1	6	
Полное и точное понимание информации в тексте	7	7	
Грамматика и лексика			
Грамматические навыки	7	7	33%
Лексико-грамматические навыки	6	6	
Лексико-грамматические навыки	7	7	
Письмо			
Письмо личного характера	1	6	33%
Письменное высказывание с элементами рассуждения по предложенной проблеме	1	14	

1.3. Распределение заданий экзаменационной работы по уровню сложности

По сложности задания были разделены на три уровня. Во все разделы экзаменационной работы, помимо заданий базового уровня, были включены задания повышенного и высокого уровней сложности. Уровень сложности каждого задания определялся сложностью языкового материала и проверяемых умений, а также типом задания.

В разделе «Чтение» представлены задания, относящиеся к трем разным уровням сложности: В2 – базовый, В3 – повышенный, А15-А21 – высокий). В разделе «Грамматика и лексика» – к двум: В4-В16 – базовый, А22-А28 – повышенный. В разделе «Письмо» задания относятся к базовому (С1) и высокому (С2) уровням сложности.

Внутри каждого раздела работы задания располагаются по возрастающей степени трудности (табл. 3).

Распределение заданий по уровню сложности

Таблица 3

Уровень сложности заданий	Кол-во заданий	Максимальный первичный балл	Процент максимального первичного балла за задания данного уровня сложности от максимального тестового балла
Базовый	15	26	43%
Повышенный	8	13	22%
Высокий	8	21	35%
Итого:	31	60	100%

2. РЕЗУЛЬТАТЫ ВЫПОЛНЕНИЯ ЗАДАНИЙ ЕГЭ



В таблице 4 представлены сравнительные количественные показатели участников ЕГЭ.

Общее количество участников ЕГЭ по испанскому языку в основные и дополнительные сроки

Таблица 4

Предмет	Количество участников							
	Основные сроки				Дополнительные сроки			
	2016	2015	2014	2013	2016	2015	2014	2013
Испанский язык	4	2	3	8	0	0	0	0

Таким образом, в период государственной (итоговой) аттестации 2016 года в ЕГЭ по испанскому языку приняло участие 4 выпускника общеобразовательных учреждений, что на 2 человека больше, чем в 2015 году.

Таблица 5

Общая динамика показателей единого государственного экзамена за 4 года

Показатель	2013	2014	2015	2016
Всего участников	8	3	2	4
Количество участников, получивших балл ниже минимального	0	0	0	0
Количество участников, получивших 100 баллов	0	0	0	0
Количество участников, получивших в среднем баллы:				
0-10	0	0	0	0
11-20	0	2	2	0
21-30	1	1	0	0
31-40	1	0	0	1
41-50	2	0	0	1
51-60	2	0	0	1
61-70	2	0	0	1
71-80	0	0	0	0
81-90	0	0	0	0
91-100	0	0	0	0

Как видно из таблицы, количество работ с высоким тестовым баллом равно нулю, и эта ситуация остается стабильной на протяжении последних лет.

Таблица 6

Сведения об участниках ЕГЭ 2016 года

Зарегистрировано на экзамен, чел.	Приняли участие в экзамене, чел.	Не явилось на экзамен	
		чел.	%
7	4	3	43%

Приказом МП ПМР № 1388 от 24.11.2015 года комиссия утвердила на 2016 год минимальный порог баллов по каждому общеобразовательному предмету, подтверждающий освоение выпускниками требований государственного образовательного стандарта, а также соответствие баллов ЕГЭ школьным оценкам. Таким образом, минимальный порог баллов единого государственного экзамена по испанскому языку составил 6 первичных баллов/10 тестовых баллов. Такой же пороговый балл был установлен и в 2015-2014г.

Экзаменуемые, получившие меньше 6 первичных баллов или 10 тестовых баллов, считаются не сдавшими экзамен по иностранному языку. Минимальная граница ЕГЭ по иностранному языку определяется объемом знаний и умений, без



которых невозможно продолжение образования в учреждениях среднего профессионального и высшего профессионального образования.

В табл. 7 представлены результаты основного этапа ЕГЭ-2016 по преодолению порогового балла; результаты даются в сравнении с результатами 2013, 2014 и 2015 г.

Таблица 7

**Сравнительные результаты основного ЕГЭ по испанскому языку
за последние три года**

Результат	Процент выпускников			
	2016	2015	2014	2013
Менее 6 баллов (неудовлетворительная отметка)	0%	0%	0%	0%
6 и более баллов	100%	100%	100%	100%

Следует отметить, что в 2016 году, как и в предыдущих годах, все участники экзамена подтвердили успешное освоение программы и преодолели порог минимального количества баллов.

Таблица 8

Общие итоги сдачи ЕГЭ по испанскому языку

заявлено	Участ- ство	%	«2»	%	«3»	%	«4»	%	«5»	%	ср. балл	Качест- во	успев. .
7	4	57	-	-	1	25	3	75	-	-	3,75	75%	100

В таблице 9 представлен перевод первичного балла в тестовый участников ЕГЭ 2016г.

Таблица 9

Таблица соответствия первичного и тестового бала ЕГЭ

Первичный балл	Тестовый балл	Количество учащихся	
		Человек	%
19	32	1	25%
30	50	1	25%
31	52	1	25%
37	62	1	25%

Принимало участие: 4

Средний тестовый балл составил 49, что на 19 баллов выше показателя прошлого года.

Максимально возможный балл (80-100 баллов) не набрал ни один из участников. Самый высокий результат равен 37 первичным баллам / 62 тестовым баллам. Данный результат показан Маковой Владой Викторовной, учащейся МОУ «Малаештская общеобразовательная средняя школа Григориопольского района».

В таблице 10 представлены результаты ЕГЭ по испанскому языку в разрезе школ.



Таблица 10

**Сводные данные результатов тестирования по Испанскому языку в разрезе школ
основной период**

Наименование	К-во вып	Сдавали	2		3		4		5		Ср. балл	Успеваемость	Качество	СОУ	Средний тестовый балл
			К	%	К	%	К	%	К	%					
Выпускники ООО текущего года Григориопольского района															
МОУ "Малаештская общеобразовательная средняя школа "	20	3	0	0,00%	1	33,33%	2	66,67%	0	0,00%	3,67	100,00%	66,67%	54,67	48,00
МОУ "Спейская общеобразовательная средняя школа "	17	1	0	0,00%	0	0,00%	1	100,00%	0	0,00%	4,00	100,00%	100,00%	64,00	52,00
ИТОГО	37	4	0	0,00%	1	25,0%	3	75,0%	0	0,00%	3,83	100,00%	75,00%	57,00	50,00
ИТОГО ПО РЕСПУБЛИКЕ	37	4	0	0,00%	1	25,0%	3	75,0%	0	0,00%	3,83	100,00%	75,00%	57,00	50,00

3. РЕЗУЛЬТАТЫ ВЫПОЛНЕНИЯ ЗАДАНИЙ ЕГЭ. ИТОГИ РАБОТЫ ПРЕДМЕТНОЙ КОМИССИИ

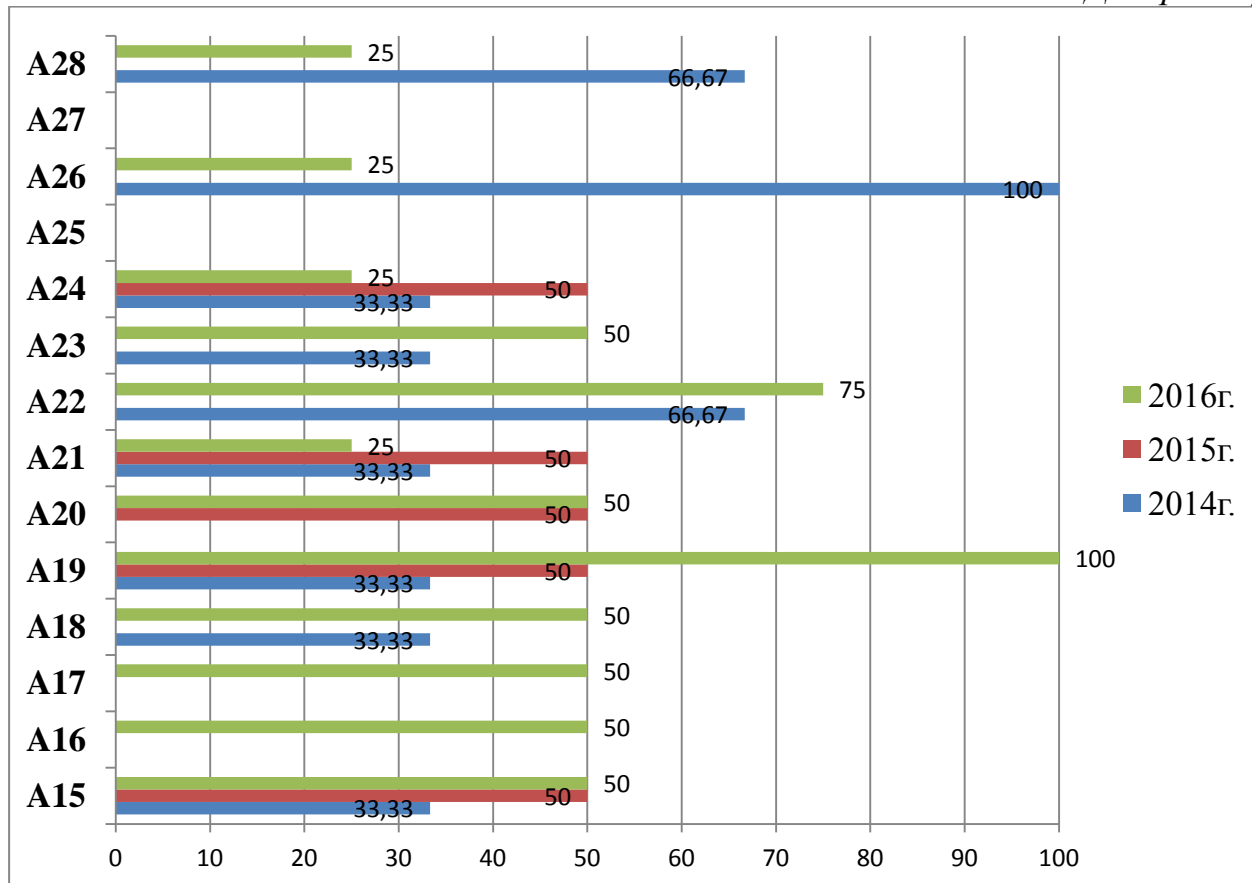
3.1. Анализ результатов выполнения заданий части А

Анализ выполнения заданий части А

Задания с выбором ответов

Таблица 11

№ задачи	Кол-во прав. ответов	% прав. ответов	Всего
A15	2	50,00	4
A16	2	50,00	4
A17	2	50,00	4
A18	2	50,00	4
A19	4	100,00	4
A20	2	50,00	4
A21	1	25,00	4
A22	3	75,00	4
A23	2	50,00	4
A24	1	25,00	4
A26	1	25,00	4
A28	1	25,00	4



Задания данного раздела относятся к различным уровням сложности: повышенному и высокому. В заданиях части A15-A21 учащиеся должны продемонстрировать три вида умений:

- понимание основного содержания и темы текста;
- понимание структурно-смысловых связей текста;
- полное и точное понимание информации в тексте:
 - способность делать выводы из прочитанного,
 - способность догадаться о значении неизвестного слова или выражения,
 - установление причинно-следственных связей в тексте.

Как свидетельствуют результаты, представленные в табл. 11, в 2016 году успешность выполнения заданий A15-A21 из раздела «Чтение» составляет 54%. В целом, по сравнению с предыдущим годом с этим заданием учащиеся справились лучше.

В качестве **типичных ошибок**, встречающихся при выполнении этой части заданий, можно указать следующие: весьма часто ответ выбирается лишь на том основании, что он содержит элементы фразы, встречающиеся в тексте. При выполнении заданий A15-A21 ответы могут выбираться наугад в том случае, если экзаменуемые не понимают значения ключевых слов.

При подготовке учащихся к выполнению заданий A15-A21 могут быть полезны следующие **рекомендации для учащихся**:

- ✓ Быстро просмотрите текст, чтобы понять, о чем он.
- ✓ Затем прочитайте текст внимательнее, чтобы полностью понять содержание текста.
- ✓ Прочитайте вопросы к тексту, продумайте ответы, не читая предложенных вариантов.
- ✓ Найдите отрывок в тексте, который подтвердит ваш ответ.
- ✓ Вернитесь к вопросам и выберите один из четырех предложенных вариантов ответа, который с вашей точки зрения является правильным.
- ✓ Проанализируйте, почему не подходят оставшиеся варианты.



✓ Поскольку во всех предложенных вариантах ответа могут использоваться слова и сочетания, встречающиеся в тексте, внимательно перечитайте вопрос и отрывок текста, в котором содержится ответ.

✓ Помните, что выбранный ответ должен основываться только на тексте.

✓ Никогда не оставляйте ни одного вопроса без ответа. Если вы затрудняетесь в выборе ответа, исключите неподходящие, на ваш взгляд, варианты. Сделайте выбор из оставшихся.

В заданиях A22-A28 проверяются умения применять соответствующие лексико-грамматические знания в работе с испанскими текстами.

Из табл. 11 следует, что успешность выполнения заданий A22-28 составляет 29%. С данным заданием не справились большая часть экзаменуемых. Тем не менее, в этом году процент успешности этого задания выше на 22%. На основании приведенных данных можно сделать вывод о недостаточной степени сформированности навыка использования грамматических форм и лексических единиц.

При выполнении заданий A22-A28 наиболее **распространенными ошибками** являются: выбор из предложенных вариантов ответов слова, значение которого не соответствует смыслу предложения; игнорирование подсказок в виде сочетаемости и управления слов.

Рекомендации для учителей:

В ходе учебного процесса для подготовки к ЕГЭ следует использовать типы текстов, подобные тем, которые встречаются в материалах экзамена: на полное понимание текста: отрывки из произведений испанских писателей. В заданиях на полное понимание текста обращать внимание учащихся на средства логической связи.

3.2. Анализ результатов выполнения заданий части В

Часть В также предполагает выполнение заданий из раздела «Чтение» (B2 – B3) и из раздела «Грамматика и лексика» (B4-B16), где проверяются те же умения, что и при выполнении заданий части А.

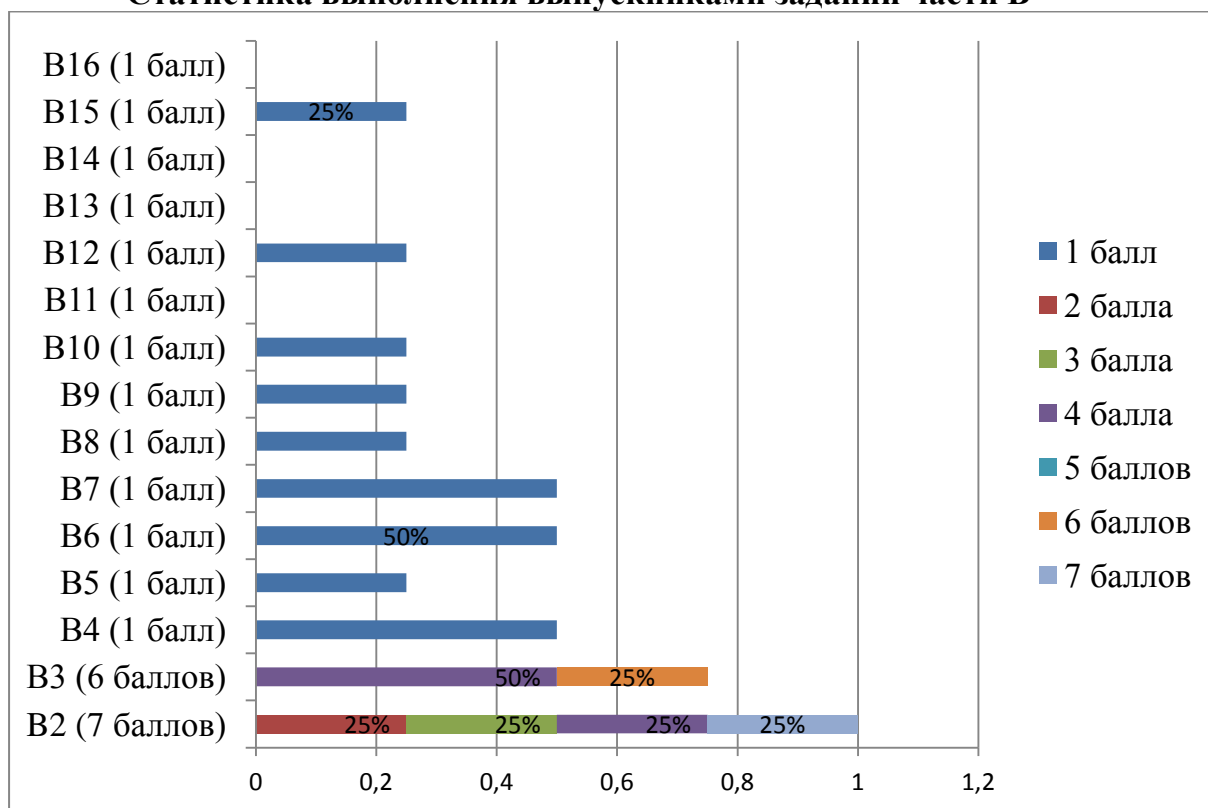
В таблице 12 представлена статистика выполнения выпускниками общеобразовательных учреждений заданий части В контрольных измерительных материалов по испанскому языку в 2016 году

Анализ выполнения заданий части В

Таблица 12

№	Кол-во прав. ответов	% прав. ответов	Всего
B2 2	1	25,00	4
B2 3	1	25,00	4
B2 4	1	25,00	4
B2 7	1	25,00	4
B3 4	2	50,00	4
B3 6	1	25,00	4
B4 1	2	50,00	4
B5 1	1	25,00	4
B6 1	2	50,00	4
B7 1	2	50,00	4
B8 1	1	25,00	4
B9 1	1	25,00	4
B10 1	1	25,00	4
B12 1	1	25,00	4
B15 1	1	25,00	4

Статистика выполнения выпускниками заданий части В



Анализ выполнения заданий части В показывает, что учащиеся относительно успешно справились с заданиями из раздела «Чтение» В2-В3. Успешность выполнения задания В2 равняется 57%, а задания В3 – 58%. Данные цифры говорят о том, что в этом году учащиеся намного лучше справились с заданиями В2 и В3.

Успешность же выполнения заданий В4-В16 в разделе «Грамматика и лексика» составляет 23%. Таким образом, несмотря на тот факт, что эти задания носят базовый характер, учащиеся с ними не справились. Можно сделать вывод о недостаточной степени сформированности навыка использования грамматических форм и лексических единиц. Тем не менее, сравнивая результаты 2016 года с результатами предыдущего года, приходится констатировать, что успешность выполнения выросла на 12%.

Для подготовки к ЕГЭ могут быть даны следующие **рекомендации учащимся:**

Г р а м м а т и к а

✓ Прочитайте заголовок и весь текст, чтобы понять его содержание. Это поможет вам определиться с выбором грамматических форм.

✓ Прочитайте текст по предложениям, вписывая в пропуски подходящие формы.

✓ Заполните сначала те пропуски, где вы уверены в ответе.

✓ Заполните оставшиеся пропуски.

✓ Не оставляйте незаполненных пропусков. Если вы не уверены в ответе, впишите форму, которая, на ваш взгляд, является наиболее приемлемой.

✓ Прочитайте текст со вставленными словами. Убедитесь, что они правильно написаны.

Л е к с и к а

✓ Прочитайте заголовок и весь текст, чтобы понять его общее содержание.

✓ Прочитайте текст по предложениям, стараясь выбрать варианты ответов, соответствующие пропускам в тексте.

✓ Подумайте, не является ли пропущенное слово частью устойчивого словосочетания.



- ✓ Выберите слово, соответствующее смыслу текста и предложения сочетающиеся со словами, стоящими до и после пропуска.
- ✓ Обведите сначала номера ответов, в правильности которых вы уверены.
- ✓ Выберите варианты ответов для оставшихся пропусков. Если вы не уверены, обведите номера ответов, которые кажутся вам наиболее приемлемыми.
- ✓ Перечитайте текст, подставляя в пропуски выбранные вами ответы.
- ✓ Убедитесь, что они соответствуют смыслу текста и сочетаются с остальными словами в предложении.

Рекомендации для учителей:

1. Для выработки лексико-грамматических навыков в ходе учебного процесса используйте связные аутентичные тексты.
2. Приучайте учащихся прочитывать весь текст перед началом выполнения задания.
3. Приучайте учащихся анализировать контекст, чтобы правильно определить время повествования, последовательность и характер обозначенных в нём действий.
4. Уделяйте большее внимание грамматическим явлениям, которые часто вызывают затруднения.
5. Обеспечивайте эффективную работу над лексическим материалом на всех этапах обучения лексике (ознакомление, закрепление в тренировочных заданиях, использование в речи).
6. Уделяйте внимание употреблению устойчивых выражений.
7. Выработывайте у учащихся привычку обращать внимание на сочетаемость слов.

3.3. Анализ результатов выполнения заданий части С

В разделе «Письмо» представлены задания двух уровней сложности: базового (С1 – письмо личного характера) и высокого (С2 – письменное высказывание по предложенной проблеме «Ваше мнение»). В данном разделе экзаменационной работы контролируется умение учащихся создавать различные типы письменных текстов.

Таблица 13

Общее кол-во работ	Учащиеся, не приступившие к выполнению заданий С		Не приступили к выполнению заданий			
	Кол-во	%	С1		С2	
			Кол-во	%	Кол-во	%
4	0	0	0	0	2	50

Из данных табл. 13 видно, что в этом году все учащиеся приступили к выполнению заданий части С. С заданием С1 справились 4 выпускника, с заданием С2 – 2 человека.

Таким образом, 50 % испытуемых (этот показатель остаётся неизменным на протяжении последних лет) не справляются с выполнением задания С2 – написанием аргументированного высказывания по теме.

При подготовке учащихся к выполнению заданий части С могут быть полезны следующие **рекомендации для учащихся:**

1. Перед началом работы

- ✓ Внимательно прочитайте задание.
- ✓ Выделите главные вопросы, о которых нужно писать.
- ✓ Решите, кому адресовано то, что вы пишете, и выберите соответствующий стиль.

- ✓ Составьте план и подберите необходимые слова и выражения.

2. В ходе написания работы

- ✓ Помните о порядке оформления работы.
- ✓ Пишите в соответствии с планом и помните о делении текста на абзацы.
- ✓ Следите за соблюдением правильного порядка слов в предложении.



- ✓ Не забывайте ставить точку или другой необходимый знак препинания в конце предложения.
- ✓ Старайтесь использовать не только простые предложения.
- ✓ В сложносочиненных и сложноподчиненных предложениях используйте слова, которые помогают передать логические связи между мыслями внутри предложения.
- ✓ Старайтесь правильно употреблять видовременные формы глаголов.

3. После написания работы

- ✓ Обязательно оставьте время для проверки работы.
- ✓ Внимательно проверьте работу, обращая внимание на следующие моменты:

- а) соблюдается ли формат высказывания. Например: есть ли обращение в начале письма и подпись в конце;
- б) логично ли текст делится на абзацы;
- в) проверьте, в каком времени вы пишете, соответствует ли оно ситуации. Найдите глагол в каждом предложении и убедитесь, что он стоит в правильной форме;
- г) убедитесь, что каждое предложение заканчивается точкой или другим необходимым по смыслу пунктуационным знаком;
- д) проверьте правильность написания каждого слова.

Рекомендации для учителей:

1. Знакомить учащихся с форматом заданий.
2. Тренировать учащихся в выполнении разных видов заданий по письму.
3. Формировать навык написания работы заданного объёма.
4. Приучать учащихся внимательно читать задание и выделять ключевые вопросы, которые должны быть отражены в работе.
5. Формировать умение планировать работу в соответствии с поставленной задачей.
6. Объяснять, что прямое цитирование формулировки задания недопустимо.
7. Приучать к логическому построению высказывания.
8. Уделять внимание употреблению средств логической связи.
9. Привлекать внимание к тем правилам орфографии, на которые чаще всего допускаются ошибки.
10. Формировать навыки самоконтроля, обращая внимание учащихся на необходимость сосредоточить внимание при проверке работы на тех проблемных областях, где, как правило, допускается больше всего ошибок: порядок слов, формы глаголов, употребление местоимений, артиклей, предлогов, пунктуационные знаки.

4. ИТОГИ РАБОТЫ КОНФЛИКТНОЙ КОМИССИИ

Количество поданных и удовлетворенных апелляций

по результатам ЕГЭ в 2014-2016 г.

Таблица 14

Кол-во участников		подано апелляций				удовлетворено			
2016	2015	2016		2015		2016		2015	
		Кол-во	% от участ.	Кол-во	% от участ.юю	Кол-во	% от поданны	Кол-во	% от поданны
4	2	0	0	0	0	0	0	0	0

Как следует из вышеприведенных данных, никто из участников ЕГЭ-2016 не выразили несогласие с полученными баллами. Отсутствие апелляций свидетельствует об определённой степени доверия выпускников к проверке и оцениванию работ ЕГЭ по испанскому языку.



5. ОСНОВНЫЕ ИТОГИ ПРОВЕДЕНИЯ ЕГЭ ПО ИСПАНСКОМУ ЯЗЫКУ В 2016 ГОДУ, ОБЩИЕ ВЫВОДЫ И РЕКОМЕНДАЦИИ

1. ЕГЭ по испанскому языку традиционно один из самых непопулярных экзаменов среди предметов по выбору. Незначительно, но все же возросло количество заявок для участия в ЕГЭ по испанскому языку. Процент неявки на экзамен в 2016 году составил (43%).

2. Все участники ЕГЭ 2016 года прошли минимальный порог.

3. Ни один выпускник не набрал максимального количества баллов.

4. Улучшились показатели качества знаний (75%), среднего балла (3,75), успеваемости (100%) и СОУ (57%). Средний тестовый балл составил 49. Для сравнения: в прошлом году средний тестовый балл составлял 30.

3. КИМы ЕГЭ по испанскому языку в основном проверяют тот спектр умений и навыков, которые были определены спецификацией ЕГЭ 2016г. по иностранным языкам, и соответствуют требованиям обязательного минимума содержания общего основного и среднего (полного) образования.

4. Статистический анализ выполнения экзаменационной работы свидетельствует о том, что участники экзамена продемонстрировали наибольшую сформированность умений при выполнении заданий раздела «Чтение». Процент успешности выполнения заданий перешагнул порог в 50%: В2- 57%, В3 – 58%, А15-21 – 54%. Значительно большую трудность для выпускников традиционно представляли задания раздела «Грамматика и лексика». Хотя показатели успешности выполнения этих заданий выше, чем в 2015 г, процент успешности остался достаточно далеким от 50%: В4-В16 – 23%, А22-А28 – 29%. Очень плохо справились с заданием базового типа на проверку грамматических навыков (В4-В10), а также с заданиями на словообразование (В11-В16). Из этого следует вывод, что в последнее время учителя при подготовке учащихся к сдаче ЕГЭ больше времени уделяют чтению, и меньше - лексике и грамматике.

5. 50 % испытуемых не справились с выполнением задания С2 – написанием аргументированного высказывания по теме. Тем не менее, предметная комиссия отметила, что одним из самых положительных моментов в работах участников является тот факт, что эссе выполнены с максимальным количеством баллов.

6. В дальнейшем при подготовке к ЕГЭ учителями должны быть учтены следующие рекомендации:

- ✓ при подготовке к ЕГЭ следует подробно знакомить учащихся с демоверсией, спецификацией, кодификатором и критериями оценивания по испанскому языку;
- ✓ больше внимание на уроках уделять работе над лексикой и грамматикой;
- ✓ расширять возможность учащихся в ознакомлении с текстами различных типов и жанров, языком современной прессы, с материалами сети Internet;
- ✓ усилить работу по написанию письменных высказываний учащихся с элементами рассуждений с развернутой аргументацией;
- ✓ учить учащихся внимательно читать задания КИМов.

При этом подготовка к ЕГЭ не должна превращаться в самоцель, она является естественным этапом развития иноязычной коммуникативной компетенции учащихся. Не следует использовать аудиторские часы для выполнения учащимися заданий в формате ЕГЭ, это может стать их домашним заданием. На уроке следует анализировать выполнение заданий, разбирать вызвавшие затруднения задания, объяснять и тренировать различные коммуникативные стратегии. Большую роль в успешной сдаче экзамена играет самостоятельная подготовка выпускников. С этой целью можно рекомендовать работу с интернет – ресурсами и электронными учебными пособиями.